



INDIVIDUÁLNÍ  
PROJEKT MŮŽE  
PRO ZÁKAZNÍKA  
REALIZOVAT  
I SPOLEČNOST  
NABÍZEJÍCÍ  
TYPOVÉ RODINNÉ  
DOMY

# Bydlení *pro radost*

RODINNÝ DŮM NA HRANICÍCH SE SLOVENSKEM BYL POSTAVEN POD TAKTOVKOU ARCHITEKTA A ZA ÚČASTI STAVEBNÍ FIRMY HAAS FERTIGBAU, KTERÁ MÁ DLOUHOLETÉ ZKUŠENOSTI SE STAVĚNÍM TYPOVÝCH RODINNÝCH DOMŮ.



SPOLUPRÁCE SE UKÁZALA JAKO VELMI PROSPĚŠNÁ, NEBOŤ PO KRÁTKÉM ČASE VYROSTL V MALÉM MĚSTEČKU POD HORAMI PŘÍJEMNÝ A VELMI POHODLNÝ DŮM PRO ŽIVOT.

1 – 4 Mntovaná dřevostavba byla firmou dokončena takzvaně na klíč během několika měsíců



**M**ajitelka domu, postaveného v malém městečku, se rozhodla vybudovat si vlastní zázemí nejen proto, aby se osamostatnila a realizovala, ale především proto, aby ve vlastním domě našla zasloužený odpočinek po práci. Asi v polovině roku 2005, kdy už s přítelem věděli, že chtějí stavět a bylo jasné, jaký stavební systém chtějí použít, oslovili na doporučení svých známých architekta Dušana Šišperu, kterému postupně vypověděli všechny své požadavky a představy o společném bydlení. Na projektu domu se v podstatě ve všem shodli hned po předložení prvního návrhu. Pak už se jen doladovaly drobné detaily. S hotovou studií včetně vizualizací potom majitelé oslovili firmu Haas Fertigbau, aby vypracovala cenovou nabídku na dům. V listopadu 2005 podepsali smlouvu o dílo. „Začátkem nového roku jsme postupně dokončili projektovou dokumentaci pro stavební povolení a současně vyřizovali všechny přípojky a stavební povolení. V červnu 2006 jsme si nechali firmou zhotovit základovou desku, kterou si přijeli převzít samotní zástupci firmy Haas Fertigbau. Hned na to jsme se dohodli na termínu montáže domu,“ vysvětluje počáteční postupy při stavbě rodinného domu naše milá hostitelka. Práce postupovaly podle plánu a s řemeslníky byli majitelé maximálně spokojeni. „Byli příjemní, slušní, spolehliví, pracovití,

*ochotní, řemesla navazovala plynule na sebe, na stavbě byl pořádek. Nebyl žádný problém,“* vypočítává paní domu a my jen užasle kroutíme hlavami. Tak tohle se opravdu nestává a nebo jen velmi zřídka. Tak tedy, klobouk dolů!

## VYROSTL JAKO Z VODY

Na samotnou stavbu se majitelé velmi těšili, a dokonce hned první den, kdy všechno vypuklo, celý den užasle stáli opodál a dívali se, jak jejich domek pomalu, ale jistě roste. „Bylo to neuvěřitelné, když jsme na vlastní oči viděli, jak do sebe všechno krásně zapadá. Jako velká stavebnice,“ vypravuje s nadšením naše hostitelka. Každý den pak chodili a se zájmem se dívali, co na domě přibýlo nového. A že prý bylo na co se dívat! Kontrolovat nebylo potřeba, protože řemeslníci byli opravdu šikovní a především poctiví. Navíc projekt byl odsouhlasený už předem do nejmenších detailů, takže práce probíhaly rychle a dobře na sebe navazovaly. „Během stavby jsme měnili jenom drobnosti, vše ostatní zůstalo tak, jak bylo předem dohodnuto,“ doplňuje majitelka. Stavět se začalo v září roku 2006, stavba byla dokončena a kompletně předána majitelům v prosinci téhož roku. Kolaudace proběhla v dubnu 2007. „Stěhovali jsme se v květnu v roce 2007, a to hlavně



*proto, aby bylo všechno kompletně zařízené a hotové. Nechtěli jsme jít do stroze zařízeného interiéru. Ale kdybychom chtěli, mohli jsme bydlet ve svém už od ledna,”* podotýká naše hostitelka.

### **DOMA JE DOMA**

U firmy Haas Fertigbau měli majitelé objednaný dům na klíč, což znamenalo, že součástí dodávky byla okna, venkovní

a interiérové dveře, obložky, fasáda, interiérové tapety vymalované na bílo, obklady, sanitární keramika, baterie, dveřní kování, vypínače a další. Vše si osobně vybírali už předem v průběhu února a března přímo ve vzorkovně firmy Haas Fertigbau v Chanovicích. „Sami jsme si opatřili laminátové plovoucí podlahy do celého domu, dlažbu do chodby a garáže a žaluzie do oken. Všechny tyto materiály jsme sehnali za dobrou cenu,“ říká majitelka domu.



5

*5 – 7 S výjimkou kuchyňské linky byl všechen nábytek vyroben na míru v rodinné firmě*



6



7

Co se týče interiéru, výběr nábytku a dalšího zařízení byl celkem jednoznačný. Majitelka totiž pracuje v rodinné firmě na výrobu nábytku, a tak veškerý nábytek kromě kuchyňské linky vyrobili přímo na míru zaměstnanci rodinného podniku s dlouholetou místní tradicí. Na zakázku tak postupně vznikal jídelní stůl, zařízení obývacího pokoje, ložnice, šatna, zádveř, technická místnost a dokonce i regály do garáže. Všechn nábytek majitelé navrhovali sami a o to větší radost mají dnes, když zažívají, jak domácnost funguje.

### ZAHRADA PRO RADOST

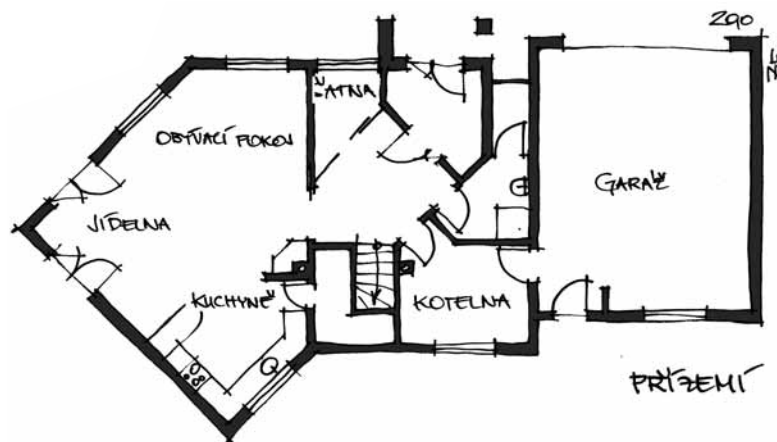
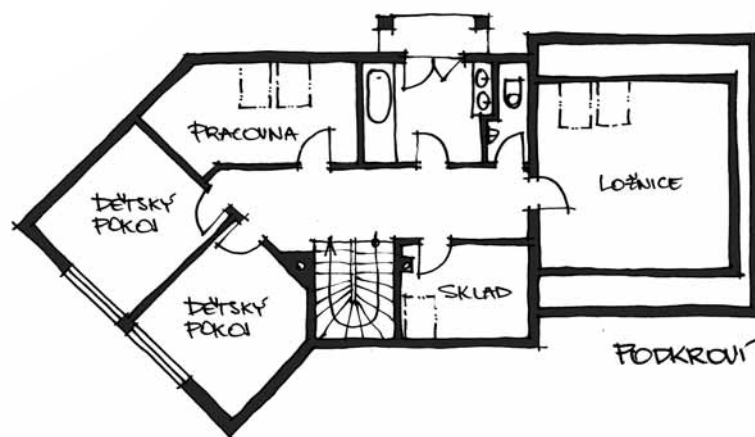
Někteří lidé upřednostní stavbu domu a na zahradu už jim nezbude čas, peníze a možná ani chuť. Ve většině případů to je ale chyba. Hodně totiž záleží na tom, v jakém prostředí dům stojí. Majitelé ani tady nezaváhali a opět na doporučení známých oslovili zahradní architektku Alenu Souškovou. „Chtěli jsme zahradu, která by byla pěkná v každém ročním období, a zároveň aby nebyla náročná na údržbu,“ říká majitelka domu. Architektka, aby ucelila celkový obraz domu a zahrady, navrhla současně jednotné oplocení domu a terasu, vše v jednom stylu. Výsledek stojí za to. Zahradu zrealizovala firma ze slovenského Beckova, se kterou měli již dřívější dobrou zkušenost rodiče majitelky, terasu pak postavila další vyzkoušená firma. Majitelé jsou dnes se zahradou velmi spokojeni. „Je moc příjemné,

zvláště v období, kdy všechno pučí a kvete, sednout si jen tak na terasu a dívat se do barevné a vonící zahrady. To je ta nejlepší relaxace,“ rozplývá se spokojeně paní domu.

„Bydlení v dřevostavbě je moc příjemné,“ říká nyní majitelka námi navštíveného domu. „Domek je útulně zařízený a bydlí se nám tu moc dobře. Zatím jsme neměli žádný problém, ani reklamaci, myslím, že jsme společně všechno zvládli a dotáhli do nejmenších detailů,“ říká paní domu.

(ama)

Foto Vavřinec Menšl



8 – 9 Zařízení interiéru i jednotlivé nábytkové kusy si majitelé navrhovali sami

### Jiný úhel pohledu

PŘEDSTAVOVANÝ DŮM MÁ POMĚRNĚ ČLENITOU FASÁDU, KTERÁ NA MNE PŮSOBÍ I DÍKY ZVOLENÉ BAREVNOSTI PO NĚKUD ROZTRŽISTĚNÉ – TVARŮ, ZLOMŮ A BAREVNÝCH PLOCH JE ZKRÁTKA TROCHU MNOHO. NA DRUHOU STRANU BY LECKDO MOHL NAMÍTNOUT, ŽE PŘÁVĚ PROTO NENÍ DŮM FÁDNÍ ANI PŘEHLĚDNUTELNÝ – S TÍM NELZE NEŽ SOUHLASIT. INTERIÉR, ŘEKLA BYCH TĚMĚŘ V JAKÉSI PROTIVÁZE K EXTERIÉRU, JE ZAŘÍZEN VELMI PRAKTICKY A S ROZMYSEM A NECHÁVÁ VYNIKNOUT PRECIZNĚ ZPRACOVANĚMU NÁBYTKU, KTERÝ VZÁJEMNĚ LADÍ, PROPOJUJE VŠECHNY PROSTORY A VYPOVÍDÁ O VKUSU MAJITELŮ.



ING. ARCH. JASANA HLADOVÁ